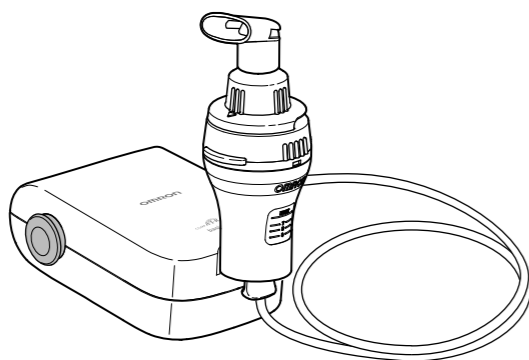


OMRON



COMP *A-I-R* basic
Компрессорный ингалятор
Модель: NE-C20

Руководство по эксплуатации

All for Healthcare

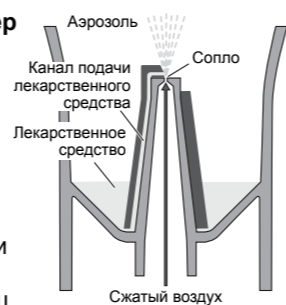
IM-NE-C802-RU-01-07/2012
 1675665-7A

RU

Благодарим Вас за приобретение компрессорного ингалятора (небулайзера) OMRON. Данное устройство было разработано в сотрудничестве с пульмонологами в целях повышения эффективности лечения астмы, хронического бронхита, а также респираторных заболеваний аллергической и прочей этиологии. Это устройство является медицинским. Используйте его только в соответствии с указаниями лечащего врача и/или пульмонолога.

Каким образом работает небулайзер

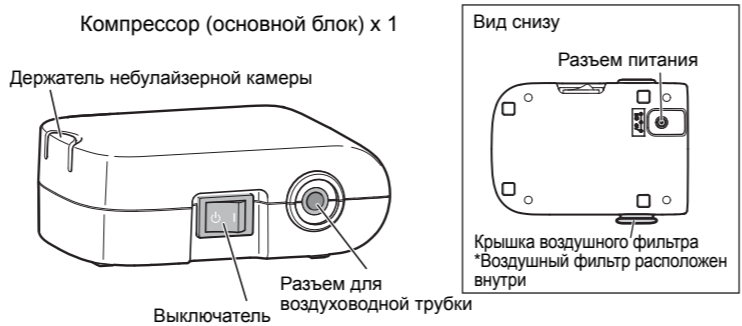
Лекарственное средство, подаваемое через канал для лекарственного средства, смешивается со сжатым воздухом, нагнетаемым компрессором. Лекарственное средство при смешивании со сжатым воздухом превращается в мелкодисперсный аэрозоль и направляется вверх, где при контакте с дефлектором разбивается на множество еще более мелких частиц аэрозоля.



	Производитель OMRON HEALTHCARE CO., LTD. (OMRON ХЭЛСКЭА КО., ЛТД.) 53, Kunitsubo, Terado-cho, Muko, Kyoto, 617-0002 JAPAN (53, Кунотсубо, Терадо-чо, Муко, Киото, 617-0002 ЯПОНИЯ)
	Представитель в ЕС OMRON HEALTHCARE EUROPE B.V. (OMRON ХЭЛСКЭА ЕВРОПА Б.В.) Scorpius 33, 2132 LR Hoofddorp, THE NETHERLANDS (Скорпиус 33, 2132 ЛР Хуфддорп, НИДЕРЛАНДЫ) www.omron-healthcare.com
	Эксклюзивный дистрибутор в России и импортер ЗАО «КомплектСервис» 123557, РОССИЯ, Москва, Б. Тишинский пер., д. 26, корп. 13-14 www.csmedica.ru
	Производственное подразделение OMRON (DALIAN) CO., LTD. (OMRON (ДАЛЯНЬ) КО., ЛТД.) Economic & Technical Development Zone Dalian 116600, CHINA (Экономик энд Текникал Девелопмент Зоне Далянь 116600, КИТАЙ)

Сделано в Китае

Знакомство с прибором



Инструкция по технике безопасности

До начала использования данного устройства, прочтите до конца руководство по эксплуатации и всю прочую документацию, вложенную в упаковку устройства.

Предупреждение Указывает на потенциально опасную ситуацию, развитие которой может привести к серьезной травме.

- (Использование)**
- При выборе типа, дозы и режима введения лекарственного средства следуйте указаниям Вашего лечащего врача и/или пульмонолога.
 - Если во время использования этого прибора возникают необычные ощущения, немедленно прекратите его использование и обратитесь к врачу.
 - Для ингаляций не используйте в небулайзере просто воду.
 - Перед первым использованием небулайзерной камеры, маски, загубника и насадки для носа их необходимо очистить и продезинфицировать.
 - Если прибор не использовался в течение долгого времени, а также если одним и тем же прибором пользуется несколько человек, очистите и продезинфицируйте небулайзерную камеру, маску, загубник и насадку для носа перед их использованием.
 - После использования промойте все части, удостоверьтесь, что они должным образом продезинфицированы и высушены, после чего храните их в чистом месте.
 - Держите аппарат в недоступном для детей месте. Прибор может содержать мелкие детали, которые могут быть проглочены.
 - Не убирайте для хранения воздуховодную трубку, если в ней присутствуют остатки лекарственного средства или влага.
 - Не оставляйте моющий раствор в деталях небулайзерной камеры. Промойте их под струей чистой горячей воды после дезинфекции.
 - Не используйте и не храните прибор там, где он может быть подвержен воздействию вредных паров или летучих веществ.
 - Не используйте прибор там, где может произойти его контакт с легковоспламеняющимся газом.
 - Во время использования не накрывайте компрессор одеялом, полотенцем или каким-либо другим материалом.
 - Всегда удаляйте остатки лекарственного средства после ингаляции, всегда используйте свежее лекарство для ингаляций.
 - Не используйте в анестезиологических или дыхательных контурах.

- (Опасность поражения электрическим током)**
- Ни в коем случае не подключайте адаптер переменного тока к электрической розетке и не отключайте его от розетки мокрыми руками.
 - Компрессор и адаптер переменного тока не являются водонепроницаемыми. Не допускайте попадания на эти части воды или иной жидкости. В случае попадания жидкости на эти части немедленно отключите адаптер переменного тока от розетки и удалите жидкость марлей или другим поглощающим материалом.
 - Не погружайте компрессор в воду или другую жидкость.
 - Не следует использовать или хранить прибор в местах с высокой влажностью.
 - Не используйте устройство, если поврежден сетевой шнур или вилка.
 - Не допускайте контакта сетевого шнура с горячими поверхностями.
 - Используйте только оригинальный адаптер переменного тока OMRON. Использование неподобающего производителем адаптера переменного тока может привести к повреждению устройства.

Внимание Указывает на потенциально опасную ситуацию, развитие которой может привести к незначительной травме, травме средней тяжести или физическому повреждению.

- (Использование)**
- Использование прибора детьми или инвалидами либо в их присутствии должно осуществляться под постоянным контролем.
 - Убедитесь, что все детали прибора соединены надлежащим образом.
 - Убедитесь, что воздушный фильтр установлен правильно.
 - Удостоверьтесь, что воздушный фильтр чист. Если воздушный фильтр изменил цвет или использовался в среднем более 60 дней, замените его новым.
 - Во время использования небулайзерной камеры не наклоняйте ее более чем на 45 градусов в любом направлении и не трясите ее.
 - Не используйте и не храните прибор с перенутой воздуховодной трубкой.
 - Используйте только оригинальные составные детали небулайзерной камеры, воздуховодную трубку, воздушный фильтр и крышку воздушного фильтра.
 - Не наливайте в резервуар для лекарственных средств более 10 мл лекарства.
 - Не переносите и не оставляйте небулайзер без присмотра, пока в резервуаре для лекарственных средств содержится лекарство.
 - Не оставляйте прибор без присмотра в присутствии детей или недееспособных лиц.
 - Не подвергайте прибор сильным сотрясениям (например, падение на пол).
 - Не пытайтесь проткнуть сопло резервуара для лекарственных средств булавкой или иным острым предметом.
 - Не вводите в компрессор пальцы или какие-либо предметы.
 - Не разбирайте и не предпринимайте самостоятельных попыток починить компрессор или адаптер переменного тока.
 - Не оставляйте прибор в местах с очень высокой или очень низкой температурой, а также под воздействием прямого солнечного света.
 - При дезинфекции деталей кипячением убедитесь, что в емкости, в которой оно проводится, есть вода.
 - Не используйте прибор во время сна или если чувствуете сонливость.
 - Не сушите прибор в микроволновой печи, сушилке для посуды или с помощью фена.
 - Одобрено только для использования человеком.
 - Во время работы компрессор может нагреваться.
 - Прикасаться к компрессору следует только для выполнения необходимых операций (например, для выключения питания во время ингаляции).
 - После удаления маски следует протереть лицо, чтобы удалить остатки лекарственного препарата.
 - Во избежание повреждения слизистой оболочки носа не прижимайте насадку для носа к внутренней поверхности носа.
 - Не используйте автоклава, газовую дезинфекцию, этиленоксидный или низкотемпературный плазменный стерилизаторы для дезинфекции этого прибора.
 - Не используйте поврежденные небулайзерную камеру, загубник или насадку для носа.
- (Опасность поражения электрическим током)**
- Всегда отключайте адаптер переменного тока от электрической розетки после использования и перед очисткой прибора.
 - Подключайте аппарат только к электрической розетке, рассчитанной на соответствующую нагрузку. Не перегружайте электрические розетки и не используйте удлинители.
 - Используйте сетевой шнур и адаптер переменного тока только по прямому назначению.
 - Не наматывайте сетевой шнур на компрессор или адаптер переменного тока.
 - Не тяните за сетевой шнур адаптера переменного тока.
 - Изменения или модификации, не одобренные компанией OMRON HEALTHCARE, повлекут за собой аннулирование гарантии.
 - После использования и перед очисткой устройства всегда отсоединяйте от него адаптер переменного тока.

Основные меры предосторожности:

- Перед каждым использованием осматривайте прибор и проверяйте, все ли в порядке. Следует особенно обратить внимание на следующее:
 - сопло или воздуховодная трубка не повреждены;
 - сопло не забито;
 - компрессор работает нормально.
- При работе данного прибора имеют место некоторый шум и вибрация, производимые насосом компрессора. Незначительный шум также возникает при выходе сжатого воздуха из небулайзера. Это нормально и не является признаком нарушения работы прибора.
- Используйте аппарат только по назначению. Не используйте его в каких-либо иных целях.
- Не используйте прибор при температуре выше +40°C.
- Убедитесь, что воздуховодная трубка надежно подсоединена к компрессору и небулайзерной камере, и что соединение не ослабло.
- Чтобы полностью изолировать устройство от электросети, выньте вилку из электрической розетки.

Сохраните эти инструкции для получения необходимых сведений в будущем.

Важная информация об электромагнитной совместимости (ЭМС)

Поскольку количество таких электронных устройств, как ПК и мобильные (сотовые) телефоны, увеличивается, используемые медицинские приборы могут быть чувствительными к электромагнитным помехам, создаваемым другими устройствами. Электромагнитные помехи могут нарушать работу медицинского прибора и создавать потенциально небезопасную ситуацию. Медицинские приборы также не должны мешать функционированию других устройств. Чтобы регламентировать требования по ЭМС (электромагнитной совместимости) с целью предотвращения возникновения небезопасных ситуаций, связанных с использованием продукции, был введен в действие стандарт EN60601-1-2:2007. Этот стандарт определяет уровни устойчивости к электромагнитным помехам, а также максимальные уровни электромагнитного излучения применительно к медицинскому оборудованию. Данный медицинский прибор, произведенный компанией OMRON HEALTHCARE, удовлетворяет требованиям стандарта EN60601-1-2:2007 относительно устойчивости к помехам и испускаемому излучению. Тем не менее следует соблюдать специальные меры предосторожности:

- Вблизи данного медицинского прибора не следует использовать мобильные (сотовые) телефоны и прочие устройства, которые генерируют сильные электромагнитные поля. Это может нарушить работу прибора и создавать потенциально небезопасную ситуацию.
- Рекомендуется соблюдать расстояние не менее 7 м. Удостоверьтесь в правильности работы прибора, если расстояние меньше указанного.

 Остальная документация о соответствии EN60601-1-2:2007 находится в офисе компании OMRON HEALTHCARE EUROPE по адресу, указанному в этом руководстве. С этой документацией также можно ознакомиться на сайте www.omron-healthcare.com.



Надлежащая утилизация продукта (использованное электрическое и электронное оборудование)

Этот символ на приборе или описании к нему указывает, что данный прибор не подлежит утилизации вместе с другими домашними отходами по окончании своего срока службы. Чтобы предотвратить возможный ущерб для окружающей среды или здоровья человека вследствие неконтролируемой утилизации отходов, пожалуйста, отделите это изделие от других типов отходов и утилизируйте его надлежащим образом для рационального повторного использования материальных ресурсов. Для утилизации прибора обратитесь в специализированные пункты приема, расположенные в Вашем городе, или к местным органам власти для получения подробной информации о том, куда и как вернуть данный прибор для экологически безопасной переработки.

Дополнительные медицинские принадлежности

(соответствуют требованиям директивы для медицинских устройств ЕС 93/42/EEC)

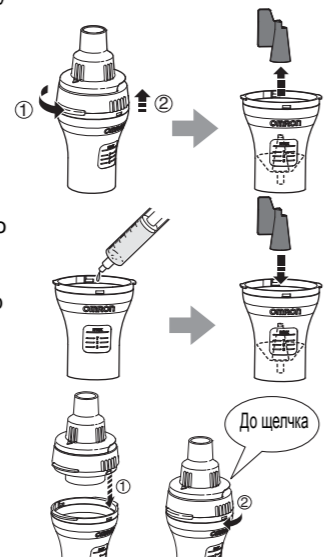
Наименование	Модель	Заказ №
Комплект небулайзерной камеры с загубником	NEB-NSET3-82E	9065690-7
Маска для взрослых (ПВХ)	NEB-MSLP-E	9956275-1
Маска для детей (ПВХ)	NEB-MSMP-E	9956276-0
Маска для взрослых (ТЭП)	NEB-MSLS-E	9956312-0
Набор маски для детей (ТЭП)	NEB-MSSS-E	9956281-6
Загубник	NEB-MP-E	9956273-5
Насадка для носа	NEB-NP-E	9956274-3
Воздуховодная трубка (ПВХ, 100 см)	NEB-TP-82E	9065693-1
Адаптер переменного тока	NEB-AC-82E (6V06ASW-E)	9065656-7

Другие дополнительные детали/детали для замены

Наименование	Модель	Заказ №
Воздушные фильтры x 5	NEB-AFR-30E	9956636-6

Использование

1. Убедитесь, что выключатель находится в позиции «выключено» ().
2. Подключите адаптер переменного тока к компрессору и вставьте вилку сетевого шнура в электрическую розетку.
3. Снимите крышку небулайзерной камеры вместе с адаптером для насадок и отбойником с резервуара для лекарственных средств.



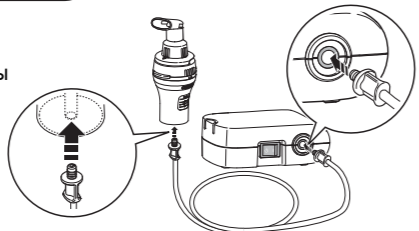
4. Залейте необходимое количество прописанного врачом лекарственного средства в резервуар для лекарственных средств. Вновь вставьте отбойник в резервуар для лекарственных средств.
5. Наденьте крышку небулайзерной камеры и адаптер для насадок обратно на резервуар для лекарственных средств.

6. Плотно присоедините маску, загубник или насадку для носа к небулайзерной камере.

Примечание: Убедитесь, что стрелка на небулайзерной камере направлена на пациента. В противном случае, лекарство может распылиться на кожу или одежду пациента.



7. Подсоедините воздуховодную трубку. Плотно вставьте коннекторы воздуховодной трубки в разъемы для трубки.

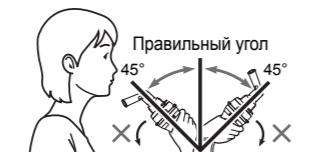


8. Держите небулайзерную камеру, как показано справа. Следуйте указаниям лечащего врача или пульмонолога. Выдыхайте как обычно через загубник, маску или через нос.



Внимание

Не наклоняйте небулайзерную камеру более чем на 45 градусов в любом направлении. Лекарственное средство может вытечь в рот, или ингаляция будет выполняться неэффективно.

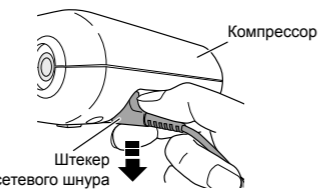


9. Нажмите на выключатель, чтобы перевести его в позицию «включено» (). Компрессор включается, начинается распыление и образуется аэрозоль. Выдыхайте лекарственное средство.
10. После завершения сеанса лечения отключите питание. Отключите адаптер переменного тока от электрической розетки и отсоедините его от компрессора.

Примечание: Крепко удерживая штекер сетевого шнура, надавите на него сверху, чтобы отсоединить адаптер переменного тока.

Внимание

Не тяните за сетевой шнур во избежание повреждения.



Очистка и дезинфекция

Очистка

Очищайте детали после каждого использования, чтобы удалить остатки лекарственного средства. Это позволит избежать неэффективного распыления и инфекции. Прежде всего, убедитесь, что вилка сетевого шнура отключена от электрической розетки.

■ **Небулайзерная камера (крышка небулайзерной камеры, адаптер для насадок, резервуар для лекарственных средств), маска (ПВХ), загубник, насадка для носа**

Промойте их в теплой воде с мягким моющим средством. Тщательно прополощите чистой горячей водой из-под крана и дайте высохнуть в чистом месте.

■ **Компрессор, воздуховодная трубка**
Тщательно протрите мягкой тканью, смоченной в воде или мягком моющем средстве.

Отбойник

Промойте проточной водой.

Дезинфекция

Дезинфицируйте детали раз в неделю. Если детали сильно загрязнены, замените их новыми.

Используйте один из следующих способов. Для выбора способа смотрите таблицу ниже.

А. Используйте коммерческое дезинфицирующее средство. Следуйте инструкциям производителя данного средства.

В. Детали можно кипятить в течение 15–20 минут. После кипячения осторожно извлеките детали, стряхните с них избыток влаги и дайте высохнуть на воздухе в чистом помещении.

Примечание: Не кипятите воздуховодную трубку, маску (ПВХ), воздушный фильтр и крышку воздушного фильтра.



Внимание: обращение с отбойником

- Промывайте отбойник после каждого использования.
- Для очистки отбойника не используйте щетки или булавки.
- При дезинфекции деталей с помощью кипячения убедитесь, что для этого используется достаточное количество воды.
- Не кипятите отбойник вместе с предметами, отличными от соответствующих принадлежностей небулайзера.

При выборе способа дезинфекции пользуйтесь таблицей, приведенной ниже.

Детали	О: допустимо x: не допустимо						
	Загубник	Насадка для носа	Небулайзерная камера	Воздушный фильтр	Крышка воздушного фильтра	Маска для взрослых (ПВХ)	Маска для детей (ТЭП)
Материал	Полипропилен	Полипропилен	Полипропилен (Отбойник, полимер)	Полэстер	АЭС-селуляри	Маска: ПВХ (не содержит латекс, резина)	Маска: ТЭП (прозрачная, до-латекса)
Кипячение	О	О	О	x	x	x	О
Спирт	О	О	О	x	О	О	О
Дезинфицирующий этанол	О	О	О	x	О	О	О
Гипохлорит натрия	О	О	О	x	О	О	О
Милтон* (0,1%)	О	О	О	x	О	О	О
Четвертичный аммоний	О	О	О	x	О	О	О
Хлорид алюминий-метилбензиламмония* (0,1%)	О	О	О	x	О	О	О
Хлорексидин	О	О	О	x	О	О	О
Гибитан* (0,5%)	О	О	О	x	О	О	О
Амфотерное поверхностно-активное вещество	О	О	О	x	О	О	О
Теро* (0,2%)	О	О	О	x	О	О	О

* пример дезинфицирующего средства, которое можно приобрести в розничной сети (коммерческие названия дезинфицирующих средств в разных странах могут различаться).

Удаление конденсата из воздуховодной трубки

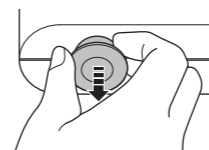
Если в воздуховодной трубке остались влага или жидкость, осуществите нижеописанную процедуру, чтобы удалить из нее любые остатки жидкости.

- 1) Убедитесь, что воздуховодная трубка подсоединена к разъему на компрессоре.
- 2) Отсоедините воздуховодную трубку от небулайзерной камеры.
- 3) Включите компрессор и просушите трубку, пропустив через нее воздух.

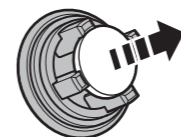
Замена воздушного фильтра

Если воздушный фильтр изменил цвет или использовался в среднем более 60 дней, замените его новым.

1. Снимите крышку воздушного фильтра с компрессора.



2. Замените воздушный фильтр.



3. Установите крышку воздушного фильтра на место.

Примечания:

- Используйте только воздушные фильтры компании OMRON, разработанные для данного прибора. Не используйте прибор без фильтра.
- Не пытайтесь мыть или очищать воздушный фильтр. Если воздушный фильтр намочен, замените его. Влажные воздушные фильтры могут привести к закупорке.
- Данные фильтры можно устанавливать любой стороной.
- Перед тем, как вставить воздушный фильтр, убедитесь, что он чист и на нем нет пыли.
- Не кипятите крышку воздушного фильтра.

Устранение неисправностей

В том случае, если прибор отказал во время работы, проверьте следующее.

Неисправность	Причина	Способ решения
Ничего не происходит при нажатии на выключатель.	Правильно ли адаптер переменного тока подключен к электрической розетке и компрессору?	Убедитесь в том, что адаптер переменного тока подключен к электрической розетке и компрессору. В случае необходимости, выньте вилку из розетки и вставьте ее снова.
После включения питания распыления не происходит или его уровень недостаточен.	Есть ли лекарственное средство в резервуаре для лекарственных средств? В резервуаре для лекарственных средств содержится слишком маленький/большой объем лекарственного средства? Отбойник отсутствует или собран неправильно?	Добавьте необходимое количество лекарственного средства в резервуар для лекарственных средств. Соберите небулайзерную камеру как положено.
Правильно ли собрана небулайзерная камера?	Сопло забилося?	Прикрепите отбойник должным образом.
Сопло забилося?	Убедитесь, что сопло не закупорено.	
Небулайзерная камера наклонена под острым углом?	Удостоверьтесь, что небулайзерная камера не наклонена больше, чем на 45 градусов.	
Правильно ли подсоединена воздуховодная трубка?	Убедитесь в правильности присоединения воздуховодной трубки к компрессору и небулайзерной камере.	
Воздуховодная трубка перевернута или повреждена?	Удостоверьтесь, что на воздуховодной трубке нет перегибов.	
Воздуховодная трубка забилося?	Убедитесь, что воздуховодная трубка не закупорена.	
Воздушный фильтр загрязнился?	Замените воздушный фильтр новым.	
Компрессор работает слишком громко.	Правильно ли прикреплена крышка воздушного фильтра, как положено.	Прикрепите крышку воздушного фильтра, как положено.
Компрессор очень горячий.	Компрессор накрыт чем-либо?	Не накрывайте компрессор во время работы.

Примечание: В том случае, если ни одно из предложенных решений не позволило решить проблему, не пытайтесь чинить прибор самостоятельно – ни одна из его деталей не предназначена для обслуживания пользователем. Верните прибор в авторизованный OMRON магазин розничной торговли или дистрибьютору.

Технические характеристики

Наименование:	Ингалятор компрессорный
Модель:	NE-C20 (NE-C802-RU)
Источник питания (адаптер переменного тока):	100-240 В ~ 50/60 Гц 15 ВА
Источник питания (компрессорный небулайзер):	6 В = 0,6 А
Условия эксплуатации: температура окружающего воздуха/относительная влажность:	+10°C ~ +40°C/30% – 85%
Условия хранения: температура окружающего воздуха/относительная влажность/атмосферное давление:	-20°C ~ +60°C/10% – 95% / 700 – 1060 гПа
Масса:	Прибл. 190 г (только компрессор)
Габаритные размеры:	Прибл. 85 (Ш) × 43 (В) × 115 (Г) мм (только компрессор)
Комплект поставки:	Компрессор, небулайзерная камера, воздуховодная трубка (ПВХ, 100 см), загубник, насадка для носа, маска для взрослых (ПВХ), маска для детей (ПВХ), 5 запасных воздушных фильтров, адаптер переменного тока, сумка для хранения, руководство по эксплуатации, гарантийный талон.
Классификация:	Оборудование II класса, применяемый компонент типа BF
= Оборудование класса II	= Применяемый компонент класса BF
= Выключено	= Питание включено
	CE 0197

Технические данные для компрессора OMRON NE-C20 с небулайзерной камерой:

Размер частиц: **MMAD прибл. 3 мкм
MMAD = Mass Median Aerodynamic Diameter (аэродинамический диаметр частиц средней массы)

Емкость резервуара для лекарственных средств: макс. 10 мл

Соответствующий объем лекарственного средства: мин. 2 мл – макс. 10 мл

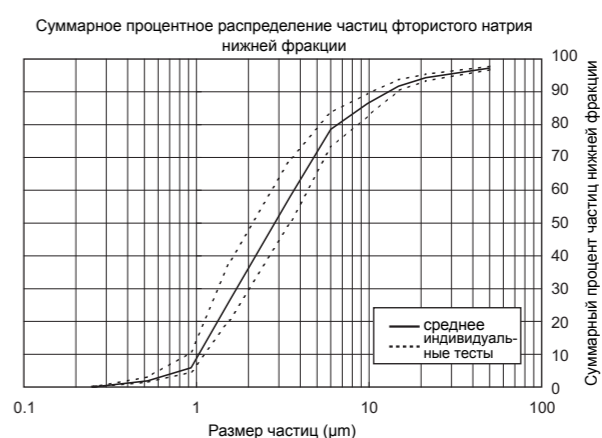
Уровень шума: *Менее 45 дБ

Производительность (выход аэрозоля): *Прибл. 0,25 мл/мин. (по потере веса)

Поддача аэрозоля: **0,56 мл (2 мл, 1% NaF)

Скорость подачи аэрозоля: **0,07 мл/мин. (2 мл, 1% NaF)

Результат измерений с помощью каскадного импактора для размера частиц**



* Данные, полученные компанией OMRON HEALTHCARE Co., Ltd. при использовании физиологического раствора при температуре окружающей среды 23°C и влажности 40%. В зависимости от типа лекарственного препарата значения могут изменяться.

** Независимые измерения произведены профессором Хироси Такино, с кафедры химических технологий и материаловедения, факультета науки и техники, университета Досиса, Киото, Япония, в соответствии со стандартом EN 13544-1:2007+A1:2009. Ингаляторы компрессорные OMRON NE-C20 (NE-C802-RU) испытаны и зарегистрированы в России.

- **ФЕДЕРАЛЬНАЯ СЛУЖБА ПО НАДЗОРУ В СФЕРЕ ЗДРАВООХРАНЕНИЯ И СОЦИАЛЬНОГО РАЗВИТИЯ** Регистрационное удостоверение №ФСЗ 2012/13321 от 05.12.2012 г., срок действия не ограничен.

- **СИСТЕМА СЕРТИФИКАЦИИ ГОСТ Р РОССТАНДАРТ РОССИИ** Декларация о соответствии № РОСС.ЖР.МЕ20.Д01339 от 25.12.2012 г. Срок действия до 25.12.2015 г.

Соответствует требованиям нормативных документов: ГОСТ Р 50444-92, ГОСТ Р 50267.0-92, ГОСТ Р 50267.0.2-2005

Примечания:

• Технические характеристики могут быть изменены без предварительного уведомления.

• Данный продукт OMRON произведен согласно требованиям системы качества корпорации OMRON HEALTHCARE, Япония.

• Устройство может не работать, если температура и напряжение отличаются от тех, что указаны в технических характеристиках.

• Устройство полностью соответствует требованиям директивы 93/42/ЕЕС (Директива для медицинских устройств) и европейскому стандарту EN13544-1:2007+A1:2009, Оборудование для респираторной терапии – часть 1: Системы распыления и их компоненты.

• В зависимости от лекарственных средств, таких как суспензии или сильновязкие вещества, производительность может изменяться. Для получения более подробной информации обратитесь к справочным данным поставщика лекарственного препарата.

• Для получения последней технической информации посетите веб-сайт компании OMRON HEALTHCARE EUROPE. URL: www.omron-healthcare.com